



اللهم صل على محمد
وآله الطيبين الطاهرين
الذين هم الصالحين
الجميعين

فهرست مطالب

صفحه	عنوان
۳-۱۰	ضوابط اجرائی ارزش اجاره ای املاک شهر اسکو
۱۱-۲۶	محدوده حوزه شهری (بلوک ۱ الی ۱۶)
۲۷	روستای اسفنجان
۲۸	روستای کهنمو
۲۹	روستای کندوان
۳۰	روستای عنصروود
۳۱	روستای گنبرف
۳۲	روستای مجارشین
۳۳	روستای کردآباد
۳۴	روستای اسکندان
۳۵	روستای آمقان
۳۶	روستای اربط
۳۷	روستای قندیلو
۳۸	روستای آغچه کهل
۳۹	روستای دره کهل
۴۰	روستای آشتان
۴۱	روستای کوهدل
۴۲	روستای اوچ تپه



سازمان امور مالیاتی کشور

وزارت امور اقتصادی و دارایی

سازمان امور مالیاتی کشور

ارزش اجاری املاک عملکرد سال ۱۴۰۰ املاک شهر اسکو

به انضمام ضوابط و جداول ارزش اجاری املاک مذکور

کارگروه املاک اجاری

تیر ماه ۱۴۰۱

Maliatman.com

ارزش اجاری املاک شهر اسکو

تهیه و تدوین : اداره امور مالیاتی شهر اسکو

سفارش چاپ : اداره امور مالیاتی شهر اسکو

شمارگان : ۴ جلد

مطابق مقررات ماده ۵۴ اصلاحی قانون مالیات های مستقیم مصوب ۹۴/۰۴/۳۱ درآمد اجاره بر اساس قرارداد اعم از رسمی یا عادی مبنای تشخیص مالیات قرار می گیرد. در این مقررات تصریح شده در مواردی که قرارداد وجود نداشته باشد یا از ارائه آن خودداری شود و یا مبلغ مندرج در آن کمتر از هشتاد درصد (۸۰٪) ارقام مندرج در جدول املاک مشابه تعیین و اعلام شده توسط سازمان امور مالیاتی کشور باشد، میزان اجاره بها بر اساس جدول اجاره املاک مشابه تعیین خواهد شد.

همانگونه که ملاحظه می شود قانونگذار با اصلاح مقررات مربوط به اجاره املاک، درصد دستیابی به یک ساختار قانونی و متمرکز به منظور افزایش تمکین صاحبان املاک به رعایت تکالیف و وظایف قانونی، شفاف سازی، ساده سازی و ایجاد رویه واحد در نحوه تعیین مالیات بر درآمد اجاره املاک در کشور و همچنین پرهیز از اعمال سلیقه مأموران مالیاتی در تشخیص مالیات و کاهش تعارض فی مابین ادارات امور مالیاتی و مؤدیان مالیاتی بوده است. در این راستا، معاونت پژوهش، برنامه ریزی و امور بین الملل ضمن انجام مطالعات و بررسی های کارشناسی و همچنین کسب نظر از صاحب نظران درون و برون سازمانی، اقدامات لازم برای تدوین الگوی ضوابط اجرایی ارزش اجرای املاک شهر اسکو را در اجرای مقررات ماده یاد شده و بر اساس مفاد دستورالعمل شماره ۲۰۰/۹۷/۸۴ مؤرخ ۹۷/۰۶/۰۴ رئیس کل محترم سازمان متبوع به عمل آورده است. مجموعه حاضر متضمن ضوابط اجرایی و ارزش های اجرای هر متر مربع املاک واقع در شهر اسکو برای عملکرد سال ۱۴۰۰ است.

بسمه تعالی

کمیسیون تقویم املاک جهت ارزش اجاری املاک شهرستان اسکو با حضور نمایندگان کارگروه املاک نمایندگان محترم اداره جهاد کشاورزی ، اداره راه و شهرسازی ، اداره ثبت اسناد و املاک ، شورای اسلامی و اداره امور مالیاتی شهرستان اسکو تشکیل جلسه و پس از بررسی و مطالعه مناطق مختلف شهر و حومه مجموعه ارزش اجاری املاک حاضر در ۳۴ بلوک تالیف و تصویب گردید . برای استفاده مطالب ، مطالعه راهنمای مجموعه دفترچه ضروری می باشد .

مجموعه ارزش اجاری املاک از تاریخ ۱۴۰۰/۰۱/۰۱ قابل اجرا می باشد.

کارگروه املاک شهر اسکو

رئیس گروه مالیاتی

۱- محمود رونقی شیراز

حسابرس ارشد مالیاتی

۲- رسول صدیقی میلانی

حسابرس ارشد مالیاتی

۳- مجید سعیدی اسفنجانی

حسابرس ارشد مالیاتی

۴- علیرضا بهتاش

ضوابط اجرایی ارزش اجاری املاک عملکرد سال ۱۴۰۰ املاک شهر اسکو و حومه

(مناطق 10 گانه)

ارزش اجاری هر متر مربع املاک بر حسب نوع کاربری آن و با رعایت دقیق نکات ذیل محاسبه می گردد:

بخش اول) محاسبه ارزش اجاری انواع کاربرهای املاک:

1) املاک مسکونی:

ارزش اجاری املاک مسکونی هر شخص پس از کسر معافیت های مقرر در قانون، حسب مورد تا مجموع 150 متر مربع زیربنای مفید در تهران و 200 متر مربع زیربنای مفید در سایر نقاط، نسبت به مازاد متراژ باقیمانده واحد با واحدهای مسکونی اجاری مطابق ارزشهای اجاری املاک مسکونی مندرج در ذیل هر بلوک قابل محاسبه می باشد.

تبصره 1- امکان استفاده از معافیت موضوع تبصره (11) ماده (53) قانون مالیات های مستقیم، فقط مختص املاک مسکونی می باشد که صرفاً به منظور سکونت به اجاره واگذار شده باشند.

تبصره 2- در ساختمان های مسکونی بیش از چهار طبقه (بدون احتساب زیرزمین و پیلوت) از طبقه پنجم به بالا و مشروط به داشتن آسانسور به ازای هر طبقه بالاتر، معادل یک و نیم درصد (1/5٪) به ارزش اجاری املاک مسکونی اضافه می شود.

تبصره 3- ارزش اجاری ساختمان های مسکونی پایین تر از همکف و یا واقع در زیرزمین، معادل هفتاد و پنج درصد (75٪) ارزش اجاری املاک مسکونی مندرج در هر بلوک محاسبه می گردد.

تبصره 4- مبنای محاسبه ارزش اجاری املاکی که دارای کاربری مسکونی بوده ولی به صورت تجاری یا اداری استفاده می گردد، منطبق با نوع کاربرد ملک معادل شصت درصد (60٪) ارزش اجاری املاک مندرج در هر بلوک می باشد.

2) املاک تجاری:

1- ارزش اجاری املاک تجاری به شرح ذیل قابل محاسبه می باشد:

الف- در صورتی که اجاره دهنده واحد تجاری صرفاً صاحب عین ملک (بدون داشتن حق سرقفلی) باشد، برابر پنج درصد (5٪) ارزش اجاری املاک تجاری تعیین شده در هر بلوک.

ب) در صورتی که اجاره دهنده واحد تجاری صرفاً صاحب حق واگذاری محل (سرقفلی) و یا توأماً صاحب عین ملک و حق واگذاری محل باشد، تا میزان 50 متر مربع زیربنا معادل صددرصد (100٪) و مازاد بر آن، معادل هشتاد درصد (80٪) ارزش اجاری املاک تجاری تعیین شده در هر بلوک.

2- در ساختمان های تجاری به ازای هر طبقه بالاتر یا پایین تر از همکف، پانزده درصد (15٪) و حداکثر چهل و پنج درصد (45٪) از ارزش محاسبه شده مطابق قسمت های (الف) و (ب) این ردیف کسر می شود.

تبصره- چنانچه ساختمان تجاری، فاقد طبقه همکف (همسطح با معبر اصلی) باشد، اولین طبقه بالاتر و پایین تر از سطح معبر مربوط، همکف محسوب می گردد.

تبصره ۲: ارزش اجاره املاک (تجاری) در خیابان شریعتی با توجه به عدم توسعه یافتگی و پائین بودن

مبلغ اجاره ها، ۵۰٪ درصد ارزش اجاری هر متر مربع در دفترچه منظور و محاسبه می گردد.

2- ارزش اجاری هر متر مربع پارکینگ و انباری متعلق به واحد تجاری و همچنین بالکن و زیرزمین احداث شده در داخل واحد مذکور، معادل سی درصد (30٪) ارزش اجاری مندرج در بلوک مربوط تعیین می گردد.

3) املاک اداری:

ارزش اجاری املاک اداری به شرح ذیل قابل محاسبه می باشد:

الف- در صورتی که اجاره دهنده واحد اداری صرفاً صاحب عین ملک (بدون داشتن حق واگذاری) باشد، برابر پنج درصد (5٪) ارزش اجاری املاک اداری تعیین شده در هر بلوک.

ب- در صورتی که اجاره دهنده هر واحد اداری صرفاً صاحب حق واگذاری محل و یا توأمأ صاحب عین ملک و حق واگذاری محل باشد، معادل ارزش اجاری املاک اداری تعیین شده در هر بلوک.

پ- ارزش اجاری هر متر مربع پارکینگ و انباری متعلق به واحد اداری و همچنین بالکن و زیرزمین احداث شده در داخل واحد مذکور، معادل سی درصد (30٪) ارزش اجاری مندرج در بلوک مربوط تعیین می گردد.

4) املاک کشاورزی:

محاسبه ارزش اجاری املاک کشاورزی بر اساس مترآژ عرصه املاک مزبور و به شرح ذیل انجام می شود:

الف) اراضی زراعی معادل دو درصد (2٪) ارزش اجاری املاک مسکونی تعیین شده در هر بلوک.

ب) باغات و مراکز پرورش گل و گیاه معادل شش درصد (6٪) ارزش اجاری املاک مسکونی تعیین شده در هر بلوک.

پ) املاک مربوط به امور دامپروری، دامداری، نوغان داری، پرورش زنبور عسل، آبزیان و طیور معادل ده درصد (10٪) ارزش اجاری املاک مسکونی تعیین شده در هر بلوک.

5) سایر املاک:

ارزش اجاری املاک آموزشی، تفریحی - ورزشی، بهداشتی - درمانی، صنعتی، انبار عمومی، پارکینگ عمومی و غیره به شرح ذیل انجام می شود:

الف- در صورتی که اجاره دهنده صرفاً صاحب عین ملک (بدون داشتن حق واگذاری) باشد، معادل پنج درصد (5٪) ارزش اجاری مندرج در ستون سایر کاربری ها (به استثنای کشاورزی) در هر بلوک.

ب) در صورتی که اجاره دهنده صرفاً صاحب حق واگذاری محل و یا توأمأ صاحب عین ملک و حق واگذاری محل باشد، معادل ارزش اجاری مندرج در ستون سایر کاربری ها (به استثنای کشاورزی) در هر بلوک.

پ- ارزش اجاری هر متر مربع پارکینگ و انباری متعلق به سایر املاک و همچنین بالکن و زیرزمین احداث شده در داخل واحدهای مذکور، معادل سی درصد (30٪) ارزش اجاری مندرج در ستون سایر کاربری ها (به استثنای کشاورزی) در بلوک مربوط تعیین می گردد. این حکم در خصوص پارکینگ و انبار عمومی جاری نمی باشد.

بخش دوم) سایر ضوابط:

- 1- ارزش های اجاری تعیین شده (به استثنای املاک با کاربری کشاورزی)، مربوط به اجاره ماهیانه هر متر مربع اعیانی (بدون احتساب متر عرصه) با توجه به نوع کاربری می باشد. ضمناً، بالکن، تراس و نورگیرهای غیرمسقف، پارکینگ و انباری متعلق به املاک مسکونی، گلخانه، آب انبار، راه پله، زیرزمین های غیرمسکونی، محل نصب تأسیسات و آسانسور و به طور کلی مشاعات ساختمان در محاسبه مالیات بر درآمد اجاره املاک منظور نمی گردد.
تذکر: منظور از زیرزمین غیرمسکونی، شامل کاربری های تجاری، اداری و ... نمی باشد.
- 2- ارزش اجاری املاک فاقد اعیانی موضوع ردیف های 1، 2، 3 و 5 بخش اول این ضوابط، منطبق با نوع کاربرد ملک و برابر چهل درصد (40٪) ارزش اجاری املاک مندرج در هر بلوک می باشد.
- 3- در ساختمان های مسکونی و اداری با عمر بیش از پنج سال، به ازای هر سال قدمت ساختمان (با ارائه اسناد و مدارک مثبت) تا سقف 20 سال مازاد بر پنج سال مذکور، معادل دو درصد (2٪) از ارزش اجاری املاک مذکور کسر می گردد.
- 4- ارزش اجاری املاک واقع در حریم قانونی شهرها و روستاها که در بلوک بندی ارزش های اجاری املاک، ارزشی برای آنها تعیین نشده باشد، حسب مورد به ترتیب، معادل هشتاد درصد (80٪) و شصت درصد (60٪) ارزش اجاری نزدیکترین محل مشابه بر اساس نوع کاربرد آن تعیین می گردد.
- 5- ارزش های اجاری املاک، مربوط به معابر با عرض 12 متر می باشد و به ازای هر متر (یا ضریبی از متر) مازاد یا کسری نسبت به مبنای مذکور، حسب مورد در خصوص املاک با کاربری تجاری، سه درصد (3٪) و در سایر کاربری ها یک درصد (1٪) به ارزش های مزبور اضافه یا از آن کسر می گردد.
- تبصره 1- افزایش های مذکور در ارزش های اجاری املاک برای معابر بالاتر از 20 متر جهت املاک با کاربری مسکونی و معابر بالاتر از 30 متر برای سایر کاربری ها محاسبه نمی گردد.
- تبصره 2- ارزش اجاری املاکی که دارای دو بر یا بیشتر باشد، بر اساس بالاترین ارزش اجاری معبری که از آن راه عبور داشته باشد، محاسبه می گردد.
- تبصره 3- ارزش اجاری املاک واقع بر میداین، بر اساس بالاترین ارزش اجاری معبری که از آن میدان منشعب می شود، محاسبه می گردد.
- تبصره 4- ارزش اجاری املاکی که راه عبور مستقلی ندارند و حق عبور از ملک مجاور را دارند، بر اساس شصت درصد (60٪) ارزش اجاری معبری که راه عبور ملک از آن منشعب می شود، محاسبه می گردد.
- تبصره 5- ارزش اجاری املاکی که در بر بزرگراه، اتوبان، مسیل، حریم راه آهن و نهر قرار دارند، تا زمانی که شرایط استفاده و عبور و مرور از آنها، نظیر خیابان های داخلی شهر جهت دسترسی به ملک مورد نظر مهیا نباشد و رفت و آمد آنان از خیابان های دیگر صورت پذیرد، بر اساس عرض خیابان مورد استفاده محاسبه می شود.
- تبصره 6- ارزش اجاری املاک واقع در سراها و پاساژها بر اساس بالاترین ارزش اجاری معبری که از آن منشعب می شود، محاسبه می گردد.

- 6- در مورد املاکی که با اثاثیه یا ماشین آلات به اجاره واگذار می شود، ارزش اجاری احتسابی اثاثیه یا ماشین آلات مذکور به ارزش اجاری ماهیانه ملک که مطابق این ضوابط محاسبه می شود اضافه می گردد.
- 7- جهت تعیین درآمد مشمول مالیات اجاره املاکی که توسط غیرمالک (مستأجر) اجاره داده می شود (اجاره داری دست دوم)، مطابق مفاد قسمت اخیر ماده (53) قانون مالیات های مستقیم اقدام می گردد.

Maliatman.com

محدوده بلوک ۱ (یک)

حدود : شمال - خیابان جدید الاحداث روبروی ثبت احوال (چای کنار) مطهری

شرق - کوچه دبیرستان الزهرا جنب مخابرات روبروی بیمارستان

جنوب - امام خمینی

غرب - خیابان میلان



ارزش اجاره املاک برای هر متر معبر ۱۲ متری

سایر املاک (به استثناء کشاورزی)	اداری	تجاری	مسکونی
۴۲,۰۰۰ ریال	۴۸,۰۰۰ ریال	۱۰۸,۰۰۰ ریال	۳۶,۰۰۰ ریال

محدوده بلوک ۲ (دو)

حدود: شمال - خیابان جدید الاحداث (مطهری) چای کنار

شرق - خیابان طالقانی شمالی

جنوب - امام خمینی

غرب - کوچه دبیرستان الزهراء بیمارستان



ارزش اجاره املاک برای هر متر معبر ۱۲ متری

مسکونی	تجاری	اداری	سایر املاک (به استثناء کشاورزی)
۴۳,۷۵۰ ریال	۱۵۰,۰۰۰ ریال	۵۰,۰۰۰ ریال	۶۲,۵۰۰ ریال

محدوده بلوک ۳ (سه)

حدود : شمال - کوچه قدیم میلان

شرق - خیابان ورزش نبش راه قدیم میلان

جنوب - خیابان جدید الاحداث (مطهری)

غرب - از ثبت احوال تا راه قدیم میلان



ارزش اجاره املاک برای هر متر معبر ۱۲ متری

سایر املاک (به استثناء کشاورزی)	اداری	تجاری	مسکونی
۴۶,۰۰۰ ریال	۵۱,۷۵۰ ریال	۱۱۵,۰۰۰ ریال	۳۴,۵۰۰ ریال

محدوده بلوک ۴ (چهار)

حدود : شمال - دامنه کوه

شرق - خیابان شهید بهشتی و امتداد آن تا کوه

جنوب - راه قدیم میلان

غرب - خیابان میلان در امتداد داخل میلان و امتداد آن برسد به دامنه کوه

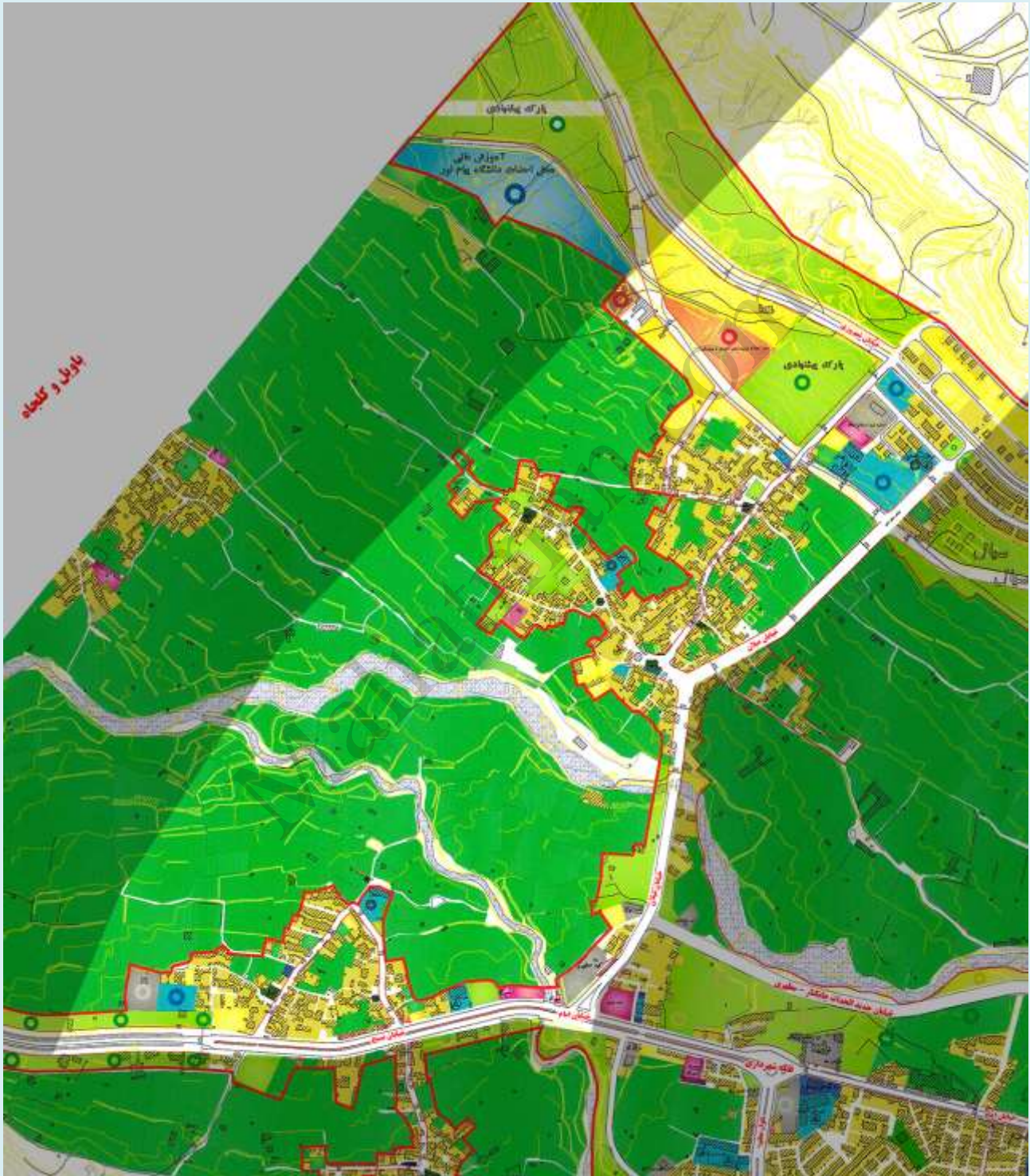


ارزش اجاره املاک برای هر متر معبر ۱۲ متری

سایر املاک (به استثناء کشاورزی)	اداری	تجاری	مسکونی
۴۶,۰۰۰ ریال	۴۶,۰۰۰ ریال	۹۲,۰۰۰ ریال	۴۰,۲۵۰ ریال

محدوده بلوک ۵ (پنج)

حدود : شمال - دامنه کوه و در امتداد راه سهپند
 شرق - خیابان میلان در امتداد داخل میلان تا کوه
 جنوب - بلوار بسیج و جاده اسکو تا کوچه شلندیز
 غرب - کوچه شلندیز و امتداد آن تا کوه



ارزش اجاره املاک برای هر متر معبر ۱۲ متری

سایر املاک (به استثناء کشاورزی)	اداری	تجاری	مسکونی
۴۰,۲۵۰ ریال	۳۴,۵۰۰ ریال	۶۹,۰۰۰ ریال	۳۴,۵۰۰ ریال

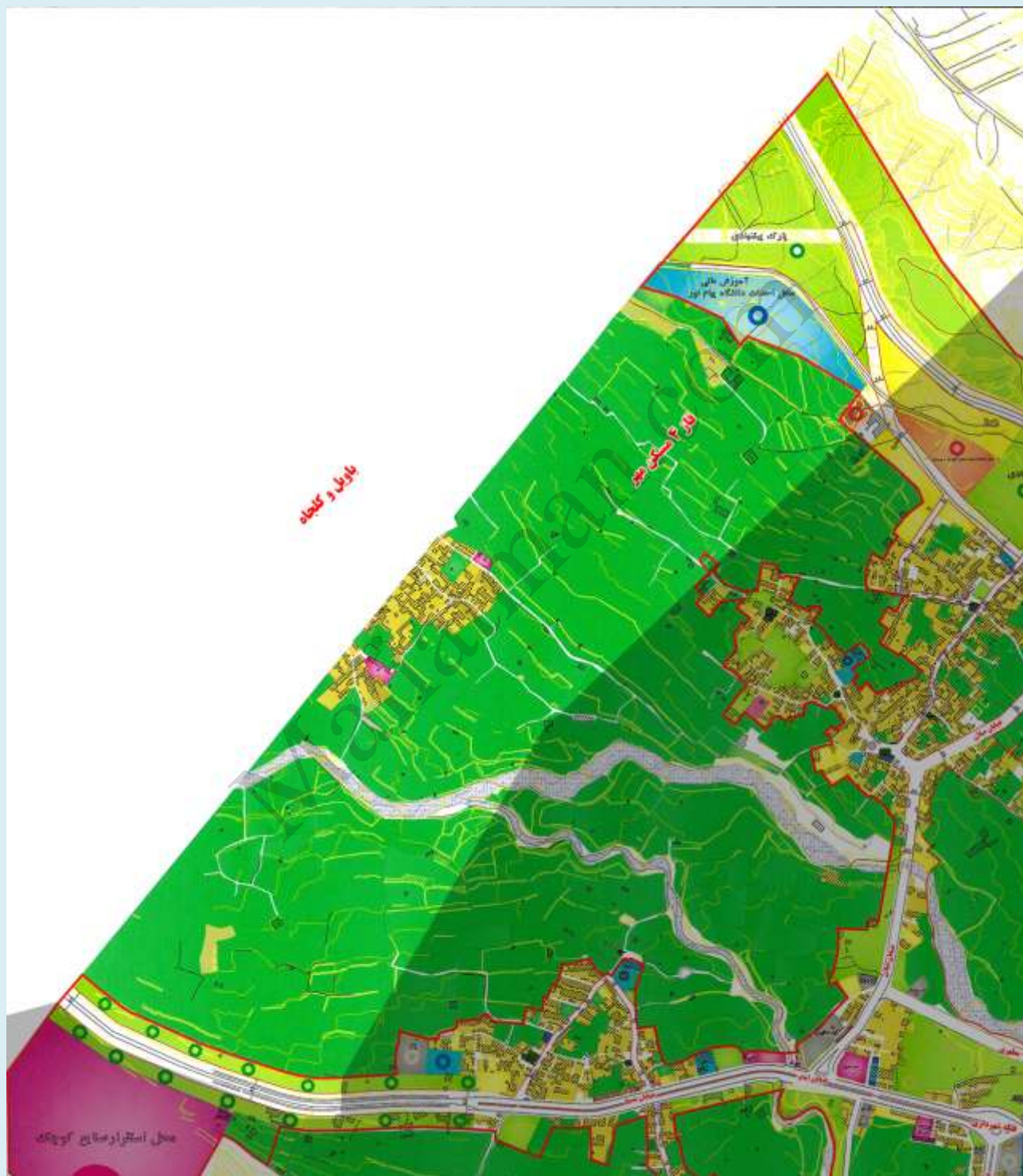
محدوده بلوک ۶ (شش)

حدود : شمال - دامنه کوه در امتداد راه سهپند

شرق - کوچه شلندیز و امتداد آن تا کوه

جنوب - جاده اسکو از کوچه شلندیز تا اول خسروشهر

غرب - زمینهای دیزج ، انتهای محدوده اسکو نرسیده به خسروشهر



ارزش اجاره املاک برای هر متر معبر ۱۲ متری

سایر املاک (به استثناء کشاورزی)	اداری	تجاری	مسکونی
۴۴,۰۰۰ ریال	۳۸,۵۰۰ ریال	۷۷,۰۰۰ ریال	۲۲,۰۰۰ ریال

محدوده بلوک ۷ (هفت)

حدود : شمال - خیابان امام خمینی

شرق - خیابان طالقانی جنوبی

جنوب - بلوار معلم - شریعتی

غرب - بلوار معلم



ارزش اجاره املاک برای هر متر معبر ۱۲ متری

سایر املاک (به استثناء کشاورزی)	اداری	تجاری	مسکونی
۵۷,۵۰۰ ریال	۵۷,۵۰۰ ریال	۲۳۰,۰۰۰ ریال	۴۰,۲۵۰ ریال

محدوده بلوک ۸ (هشت)

حدود : شمال - خیابان بلوار معلم و سبزه میدان

شرق - خیابان جدیدالاحداث (کوچه الفت سابق)

جنوب - خیابان فرمانداری (دارائی)

غرب - خیابان فرمانداری (دارائی)



ارزش اجاره املاک برای هر متر معبر ۱۲ متری

سایر املاک (به استثناء کشاورزی)	اداری	تجاری	مسکونی
۵۷,۵۰۰ ریال	۴۶,۰۰۰ ریال	۱۱۵,۰۰۰ ریال	۲۸,۷۵۰ ریال

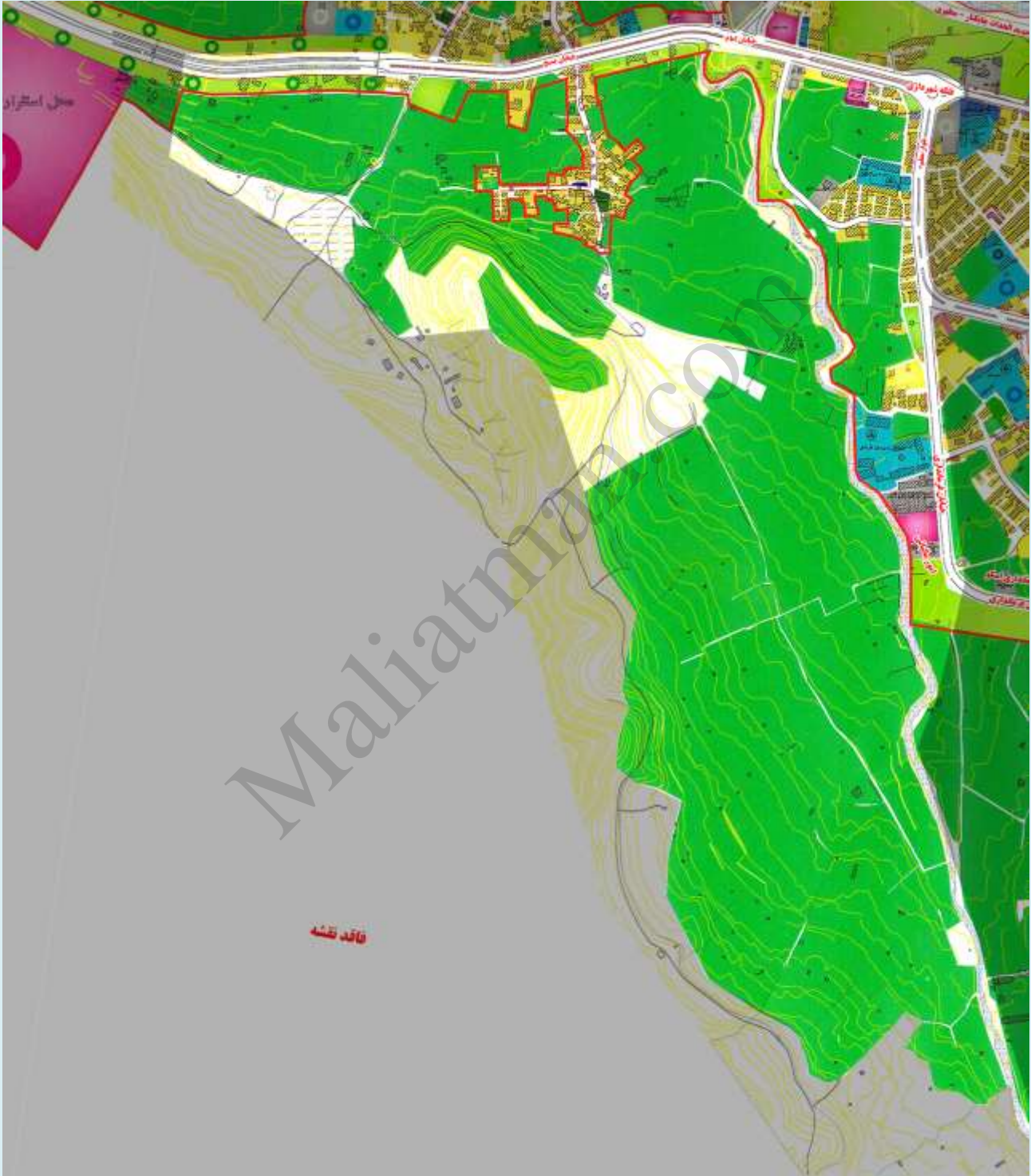
محدوده بلوک ۹ (نه)

حدود : شمال - خیابان امام خمینی از اول خیابان بسیج

شرق - خیابان معلم و فرمانداری و امتداد کوچه ارانلو تا رودخانه

جنوب - دامنه کوه

غرب - قسمت غرب آخر نمایندگی ایران خودرو



ارزش اجاره املاک برای هر متر معبر ۱۲ متری

سایر املاک (به استثناء کشاورزی)	اداری	تجاری	مسکونی
۶۰,۰۰۰ ریال	۴۸,۰۰۰ ریال	۱۲۰,۰۰۰ ریال	۳۰,۰۰۰ ریال

محدوده بلوک ۱۰ (ده)

حدود : شمال - خیابان بسیج (امام خمینی) و امتداد جاده اسکو - خسروشهر

شرق - نمایندگی ایران خودرو

جنوب - دامنه کوه ها

غرب - انتهای محدوده اسکو (دیزج)

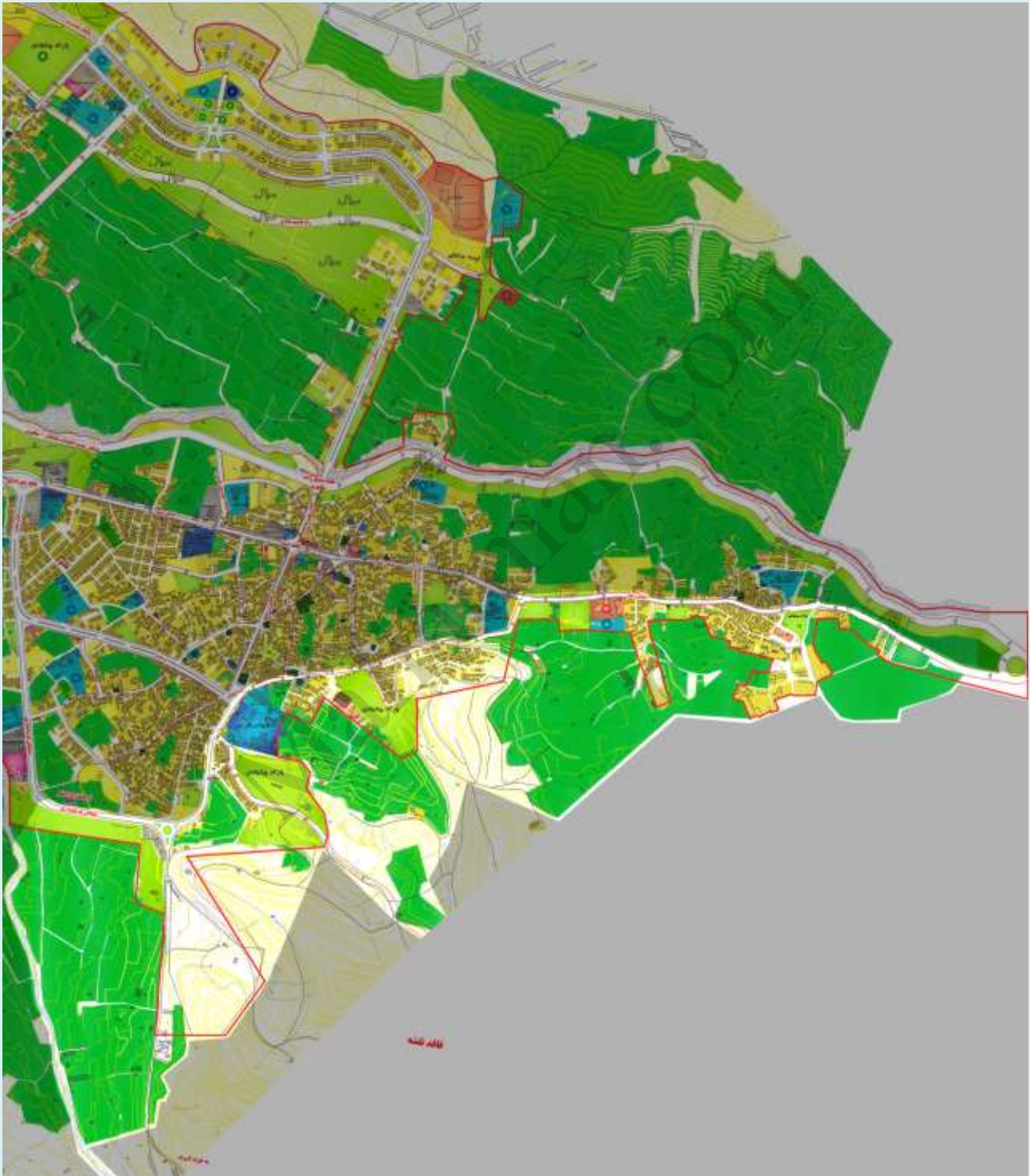


ارزش اجاره املاک برای هر متر معبر ۱۲ متری

سایر املاک (به استثناء کشاورزی)	اداری	تجاری	مسکونی
۴۸,۰۰۰ ریال	۴۲,۰۰۰ ریال	۸۴,۰۰۰ ریال	۲۴,۰۰۰ ریال

محدوده بلوک ۱۱ (یازده)

حدود : شمال - خیابان فرمانداری و راه واقع در جنوب دارائی تا سبزه میدان و در امتداد کوچه سعادت و ادامه آن تا اول استخر بیدی و امتداد امام خمینی (فسقندیس)
شرق - آخرین محدوده فسقندیس
جنوب - کوچه ارانلو تا رودخانه خشک
غرب - دامنه کوه



ارزش اجاره املاک برای هر متر معبر ۱۲ متری

سایر املاک (به استثناء کشاورزی)	اداری	تجاری	مسکونی
۴۸,۰۰۰ ریال	۳۸,۵۰۰ ریال	۸۴,۰۰۰ ریال	۲۲,۰۰۰ ریال

محدوده بلوک ۱۲ (دوازده)

حدود : شمال - دامنه کوه

شرق - کوچه ندا و ثامن

جنوب - خیابان امام خمینی (تا چنار)

غرب - طالقانی شمالی و شهید بهشتی



ارزش اجاره املاک برای هر متر معبر ۱۲ متری

سایر املاک (به استثناء کشاورزی)	اداری	تجاری	مسکونی
۶۰,۰۰۰ ریال	۴۸,۰۰۰ ریال	۱۶۸,۰۰۰ ریال	۴۲,۰۰۰ ریال

محدوده بلوک ۱۳ (سیزده)

حدود : شمال - کوه

شرق - کوچه پیش انگیز جنب کارخانه یاشار ماکارونی

جنوب - خیابان (امام خمینی) از چنار

غرب - کوچه ندا و ثامن



ارزش اجاره املاک برای هر متر معبر ۱۲ متری

مسکونی	تجاری	اداری	سایر املاک (به استثناء کشاورزی)
۳۳,۰۰۰ ریال	۹۹,۰۰۰ ریال	۴۴,۰۰۰ ریال	۴۹,۵۰۰ ریال

محدوده بلوک ۱۴ (چهارده)

حدود : شمال - کوه

شرق - انتهای خانه های فسقندیس (محدوده)

جنوب - خیابان فسقندیس

غرب - کوچه پیش انگیز شرق کارخانه یاشار ماکارونی



ارزش اجاره املاک برای هر متر معبر ۱۲ متری

سایر املاک (به استثناء کشاورزی)	اداری	تجاری	مسکونی
۴۹,۵۰۰ ریال	۴۳,۰۰۰ ریال	۸۸,۰۰۰ ریال	۲۷,۵۰۰ ریال

محدوده بلوک ۱۵ (پانزده)

حدود : شمال - خیابان امام خمینی

شرق - کوچه نصیرپور

جنوب - کوچه سعادت

غرب - طالقانی جنوبی



ارزش اجاره املاک برای هر متر معبر ۱۲ متری

سایر املاک (به استثناء کشاورزی)	اداری	تجاری	مسکونی
۶۰,۰۰۰ ریال	۶۰,۰۰۰ ریال	۲۴۰,۰۰۰ ریال	۴۲,۰۰۰ ریال

محدوده بلوک ۱۶ (شانزده)

حدود: شمال - خیابان امام خمینی (فسقندیس)

شرق - روبروی کوچه لنگران (استخر بیدی)

جنوب - کوچه سعادت

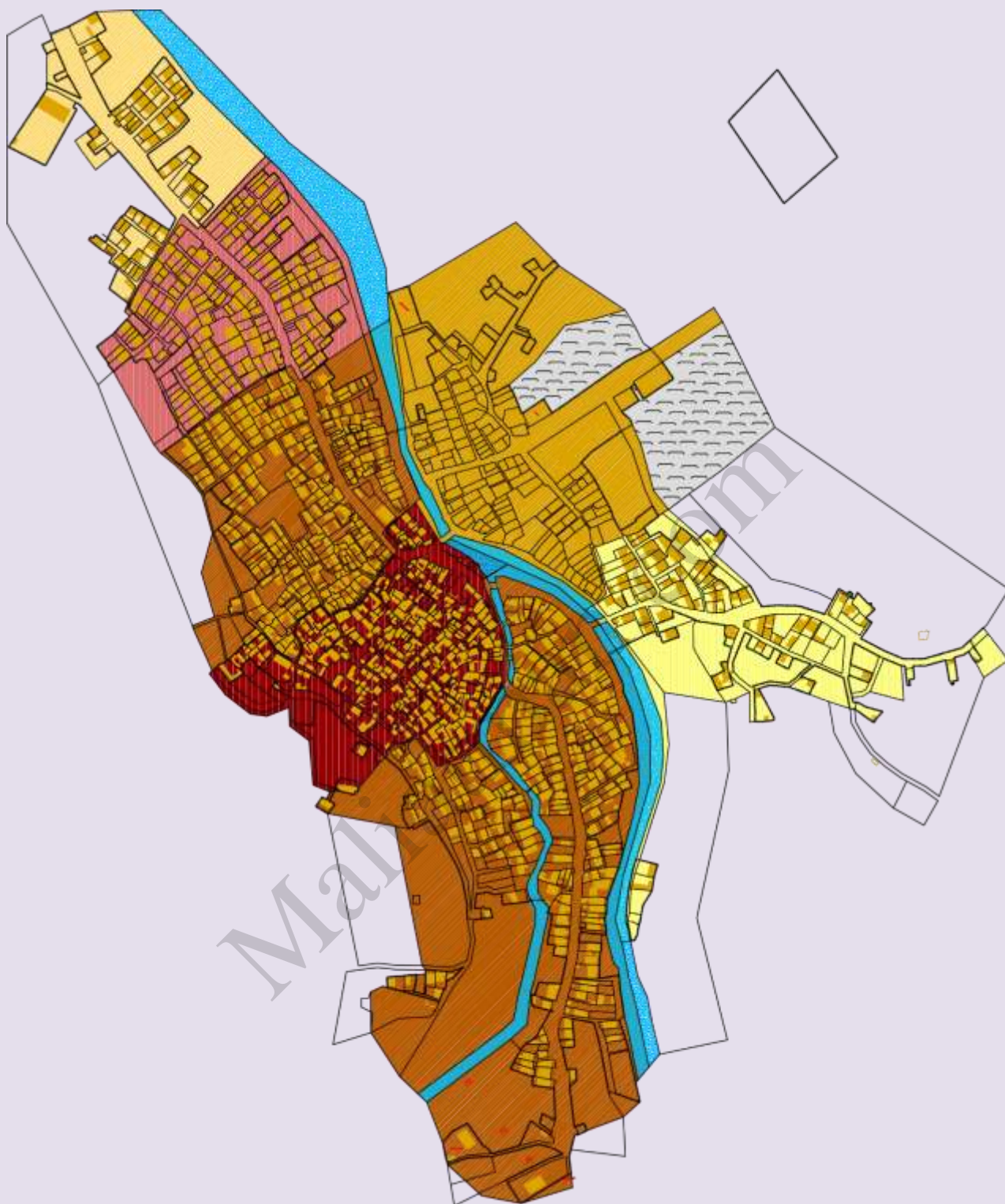
غرب - کوچه نصیرپور



ارزش اجاره املاک برای هر متر معبر ۱۲ متری

سایر املاک (به استثناء کشاورزی)	اداری	تجاری	مسکونی
۴۹,۵۰۰ ریال	۴۴,۰۰۰ ریال	۸۸,۰۰۰ ریال	۲۷,۵۰۰ ریال

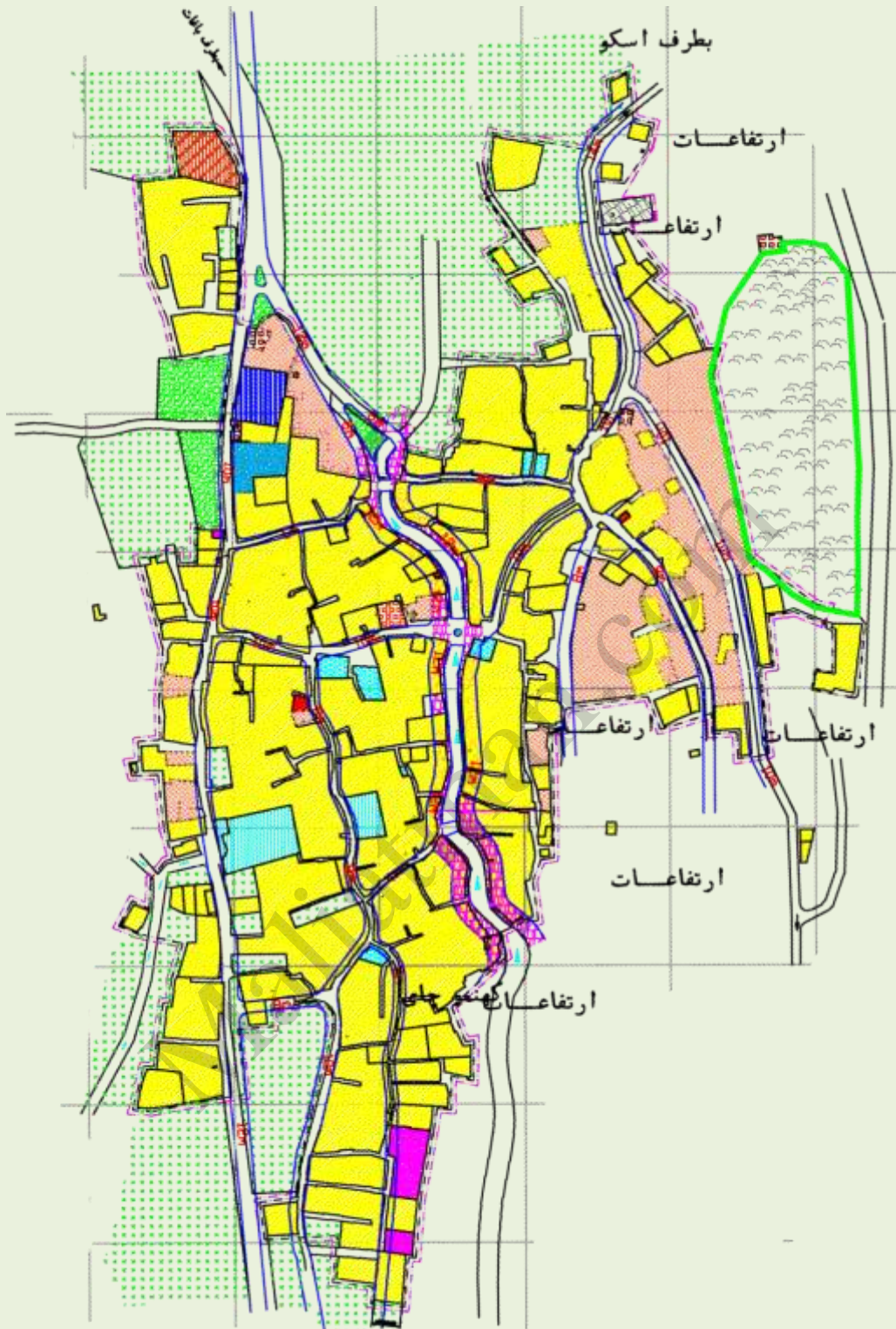
روستای درجه یک : اسفنجان



ارزش اجاره املاک برای هر متر معبر ۱۲ متری

سایر املاک (به استثناء کشاورزی)	اداری	تجاری	مسکونی
۳۶,۰۰۰ ریال	۳۶,۰۰۰ ریال	۷۲,۰۰۰ ریال	۲۴,۰۰۰ ریال

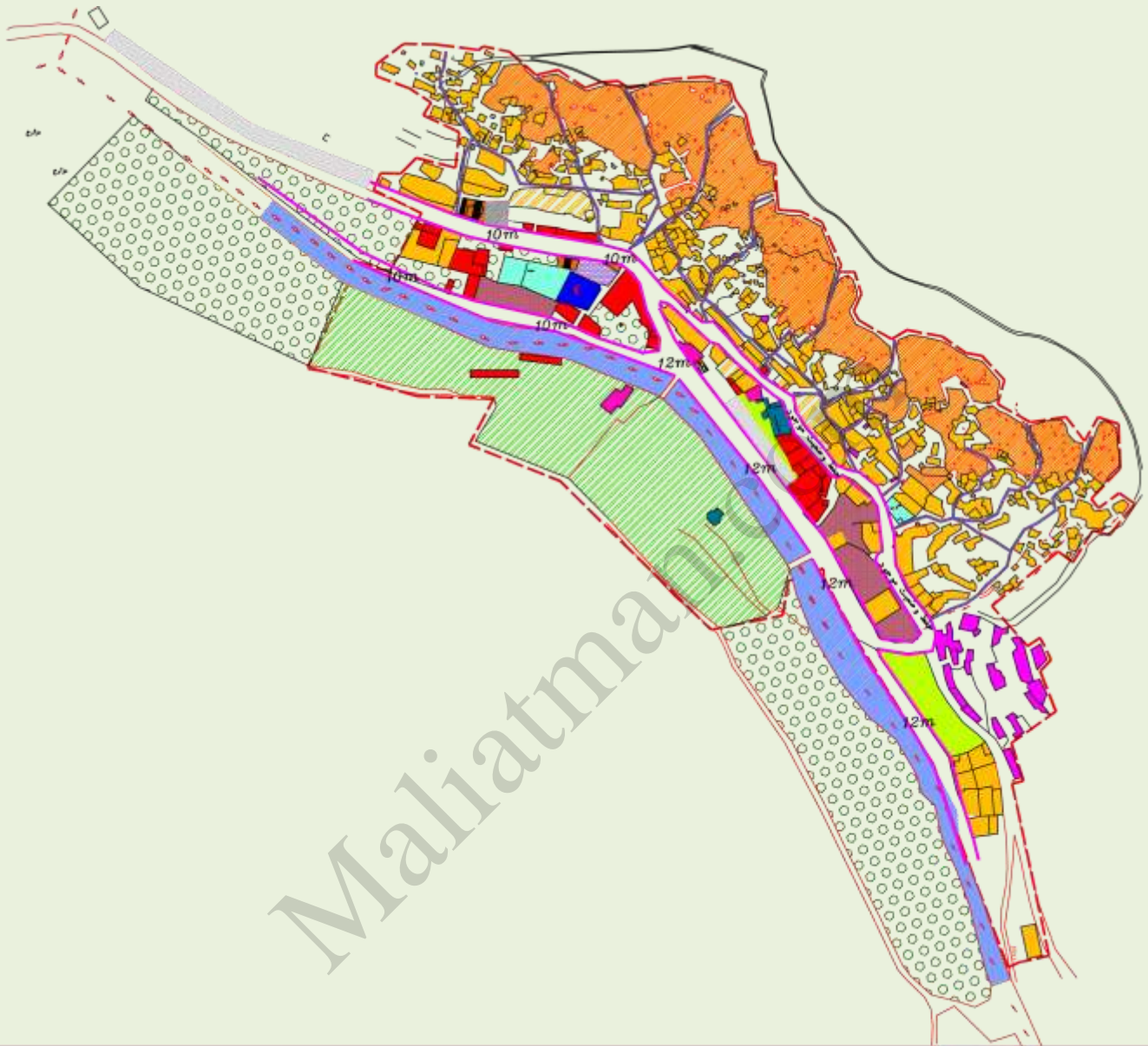
روستای درجه دو : کهنمو



ارزش اجاره املاک برای هر متر معبر ۱۲ متری

سایر املاک (به استثناء کشاورزی)	اداری	تجاری	مسکونی
۲۷,۵۰۰ ریال	۲۷,۵۰۰ ریال	۵۵,۰۰۰ ریال	۲۲,۰۰۰ ریال

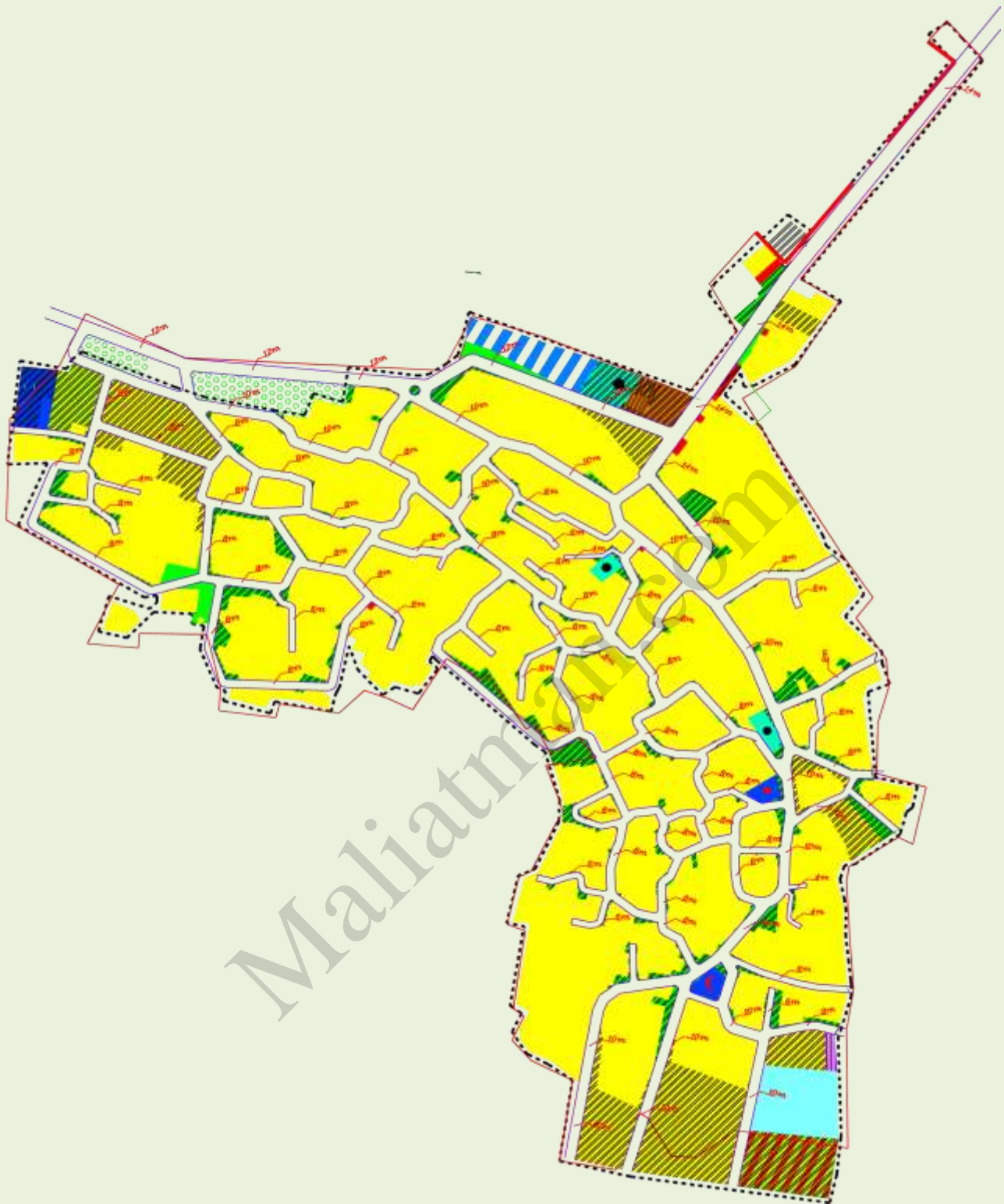
روستای درجه دو : کندوان



ارزش اجاره املاک برای هر متر معبر ۱۲ متری

سایر املاک (به استثناء کشاورزی)	اداری	تجاری	مسکونی
۵۲,۰۰۰ ریال	۵۲,۰۰۰ ریال	۱۳۰,۰۰۰ ریال	۲۶,۰۰۰ ریال

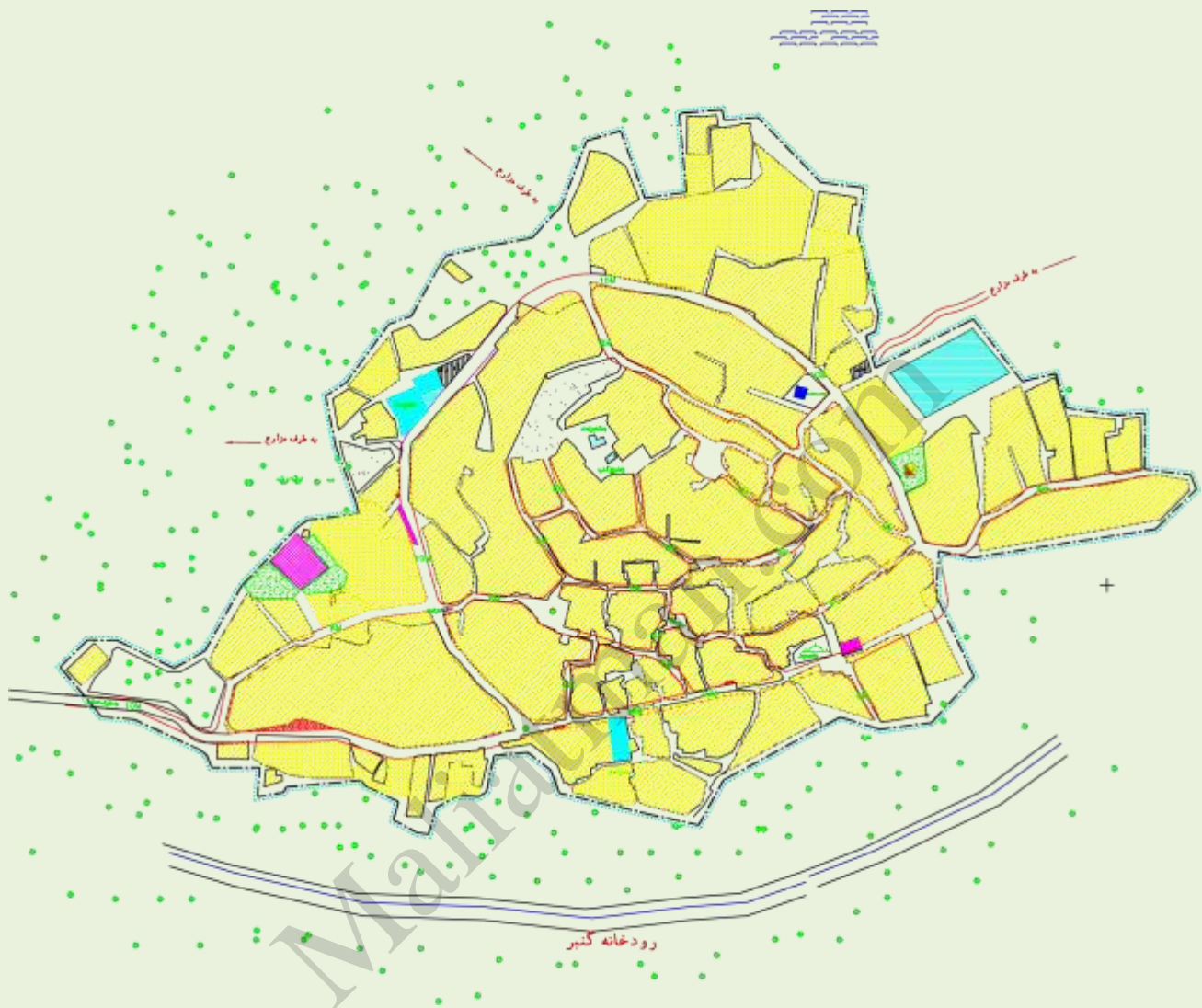
روستای درجه دو : عنصرود



ارزش اجاره املاک برای هر متر معبر ۱۲ متری

سایر املاک (به استثناء کشاورزی)	اداری	تجاری	مسکونی
۲۷,۵۰۰ ریال	۲۷,۵۰۰ ریال	۵۵,۰۰۰ ریال	۲۲,۰۰۰ ریال

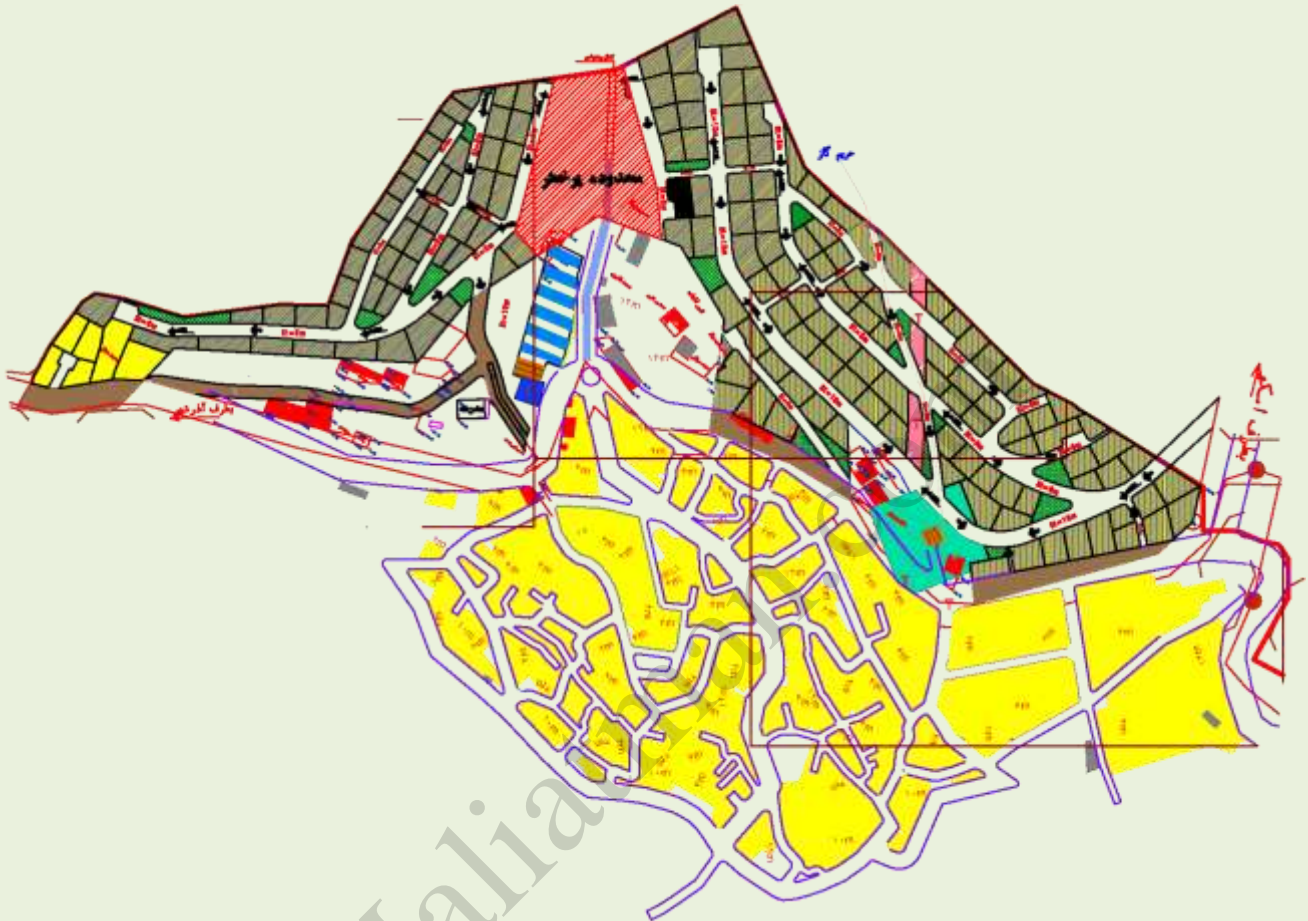
روستای درجه دو : گنبرف



ارزش اجاره املاک برای هر متر معبر ۱۲ متری

سایر املاک (به استثناء کشاورزی)	اداری	تجاری	مسکونی
۲۷,۵۰۰ ریال	۲۷,۵۰۰ ریال	۵۵,۰۰۰ ریال	۲۲,۰۰۰ ریال

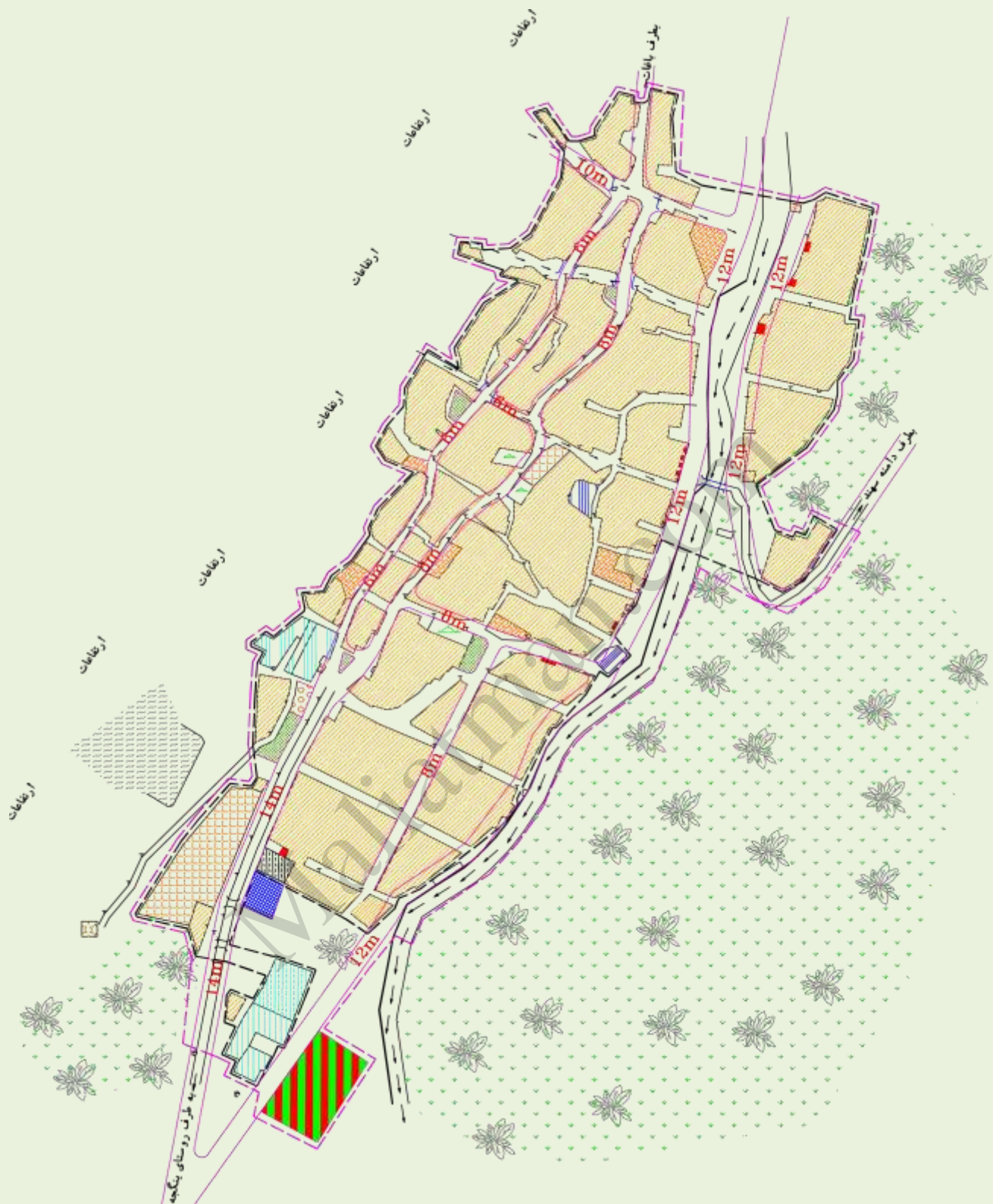
روستای درجه دو : مجارشین



ارزش اجاره املاک برای هر متر معبر ۱۲ متری

سایر املاک (به استثناء کشاورزی)	اداری	تجاری	مسکونی
۲۷,۵۰۰ ریال	۲۷,۵۰۰ ریال	۵۵,۰۰۰ ریال	۲۲,۰۰۰ ریال

روستای درجه دو : کردآباد



ارزش اجاره املاک برای هر متر معبر ۱۲ متری

سایر املاک (به استثناء کشاورزی)	اداری	تجاری	مسکونی
۲۷,۵۰۰ ریال	۲۷,۵۰۰ ریال	۵۵,۰۰۰ ریال	۲۲,۰۰۰ ریال

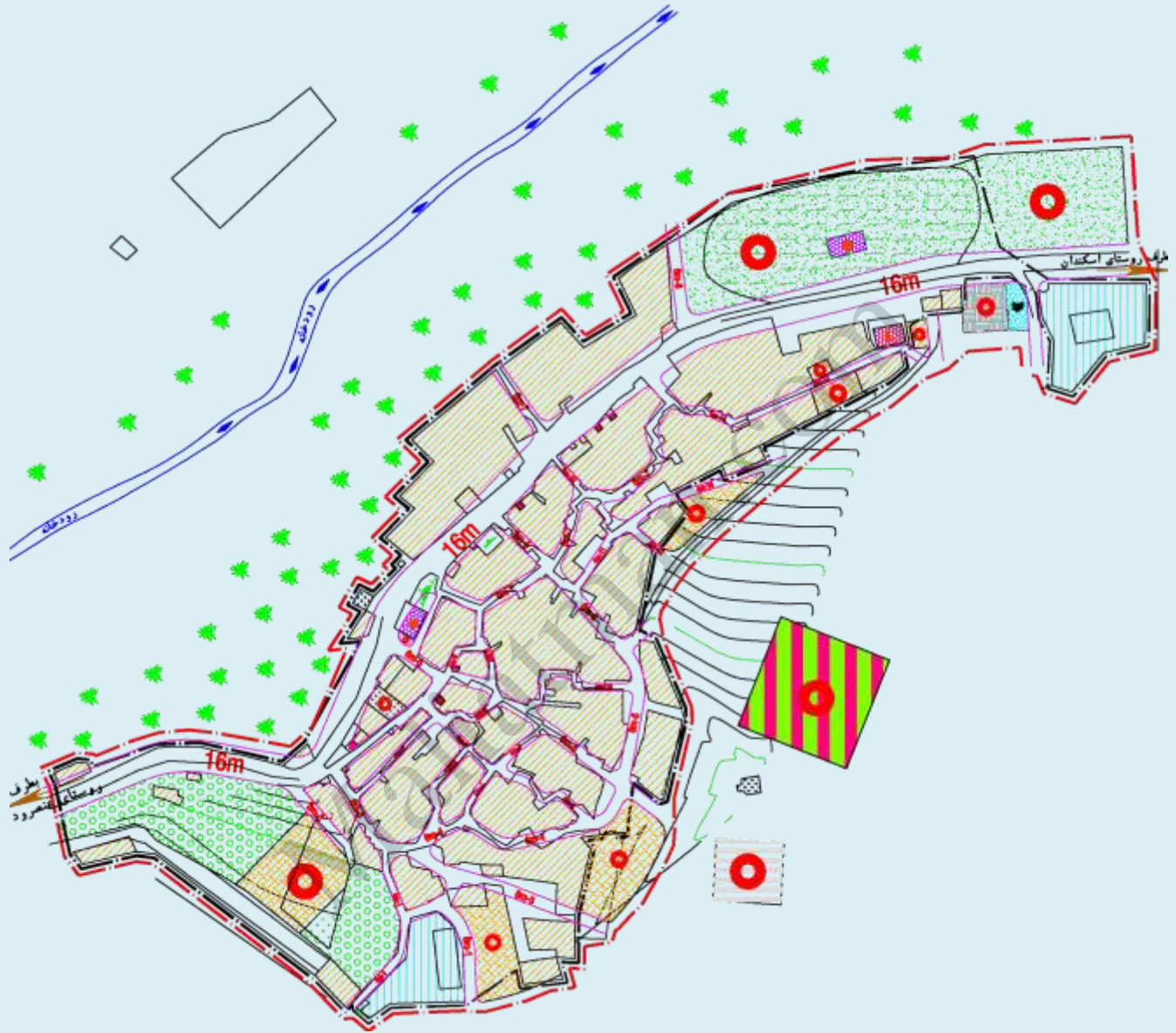
روستای درجه سه : اسکندان



ارزش اجاره املاک برای هر متر معبر ۱۲ متری

سایر املاک (به استثناء کشاورزی)	اداری	تجاری	مسکونی
۲۲,۰۰۰ ریال	۲۲,۰۰۰ ریال	۴۴,۰۰۰ ریال	۱۶,۵۰۰ ریال

روستای درجه سه : آماقن



ارزش اجاره املاک برای هر متر معبر ۱۲ متری

سایر املاک (به استثناء کشاورزی)	اداری	تجاری	مسکونی
۲۲,۰۰۰ ریال	۲۲,۰۰۰ ریال	۴۴,۰۰۰ ریال	۱۶,۵۰۰ ریال

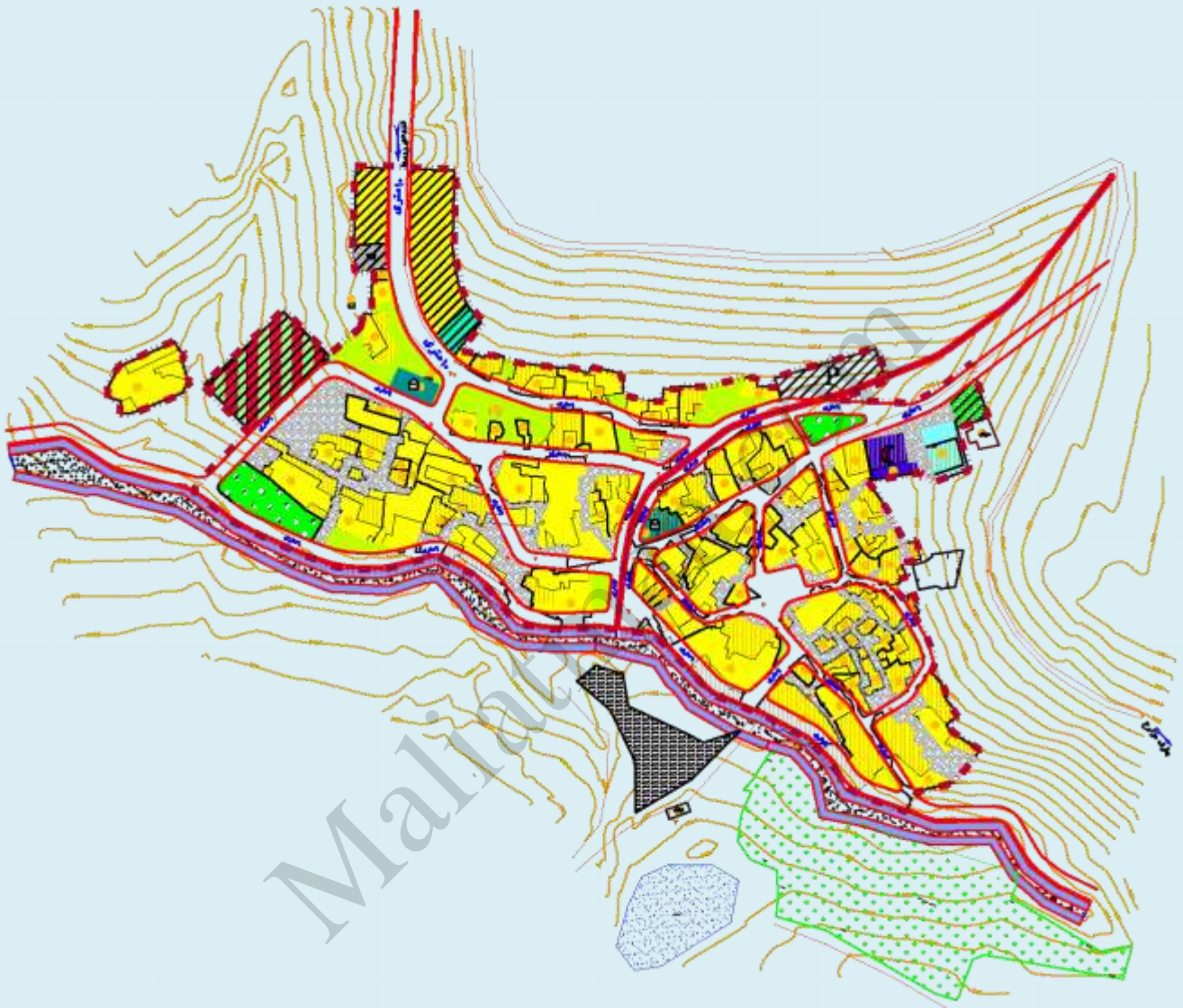
روستای درجه سه : اربط



ارزش اجاره املاک برای هر متر معبر ۱۲ متری

سایر املاک (به استثناء کشاورزی)	اداری	تجاری	مسکونی
۲۲,۰۰۰ ریال	۲۲,۰۰۰ ریال	۴۴,۰۰۰ ریال	۱۶,۵۰۰ ریال

روستای درجه سه : قندیلو



ارزش اجاره املاک برای هر متر معبر ۱۲ متری

سایر املاک (به استثناء کشاورزی)	اداری	تجاری	مسکونی
۲۲,۰۰۰ ریال	۲۲,۰۰۰ ریال	۴۴,۰۰۰ ریال	۱۶,۵۰۰ ریال

روستای درجه سه : آغچه کهل



ارزش اجاره املاک برای هر متر معبر ۱۲ متری

سایر املاک (به استثناء کشاورزی)	اداری	تجاری	مسکونی
۲۲,۰۰۰ ریال	۲۲,۰۰۰ ریال	۴۴,۰۰۰ ریال	۱۶,۵۰۰ ریال

فوائد مسکنه و تقصیه

مسکونی	تجاری	اداری	سایر املاک (به استثناء کشاورزی)
۱۶,۵۰۰ ریال	۴۴,۰۰۰ ریال	۲۲,۰۰۰ ریال	۲۲,۰۰۰ ریال

روستای درجه سه : آستان



ارزش اجاره املاک برای هر متر معبر ۱۲ متری

مسکونی	تجاری	اداری	سایر املاک (به استثناء کشاورزی)
۱۶,۵۰۰ ریال	۴۴,۰۰۰ ریال	۲۲,۰۰۰ ریال	۲۲,۰۰۰ ریال

فانوس مسکنه و نقیبه

ارزش اجاره املاک برای هر متر معبر ۱۲ متری

سایر املاک (به استثناء کشاورزی)	اداری	تجاری	مسکونی
۲۲,۰۰۰ ریال	۲۲,۰۰۰ ریال	۴۴,۰۰۰ ریال	۱۶,۵۰۰ ریال

فوائد مسکنه و نفیسه

ارزش اجاره املاک برای هر متر معبر ۱۲ متری

سایر املاک (به استثناء کشاورزی)	اداری	تجاری	مسکونی
۲۲,۰۰۰ ریال	۲۲,۰۰۰ ریال	۴۴,۰۰۰ ریال	۱۶,۵۰۰ ریال